

zij aan zij

magazine voor buurtbewoners
BASF Antwerpen | #01-2020

Elke druppel telt

Hoe (her)gebruikt BASF water?

Een windmolen zonder wieken?

Waarom er een windturbine verdwijnt op onze site

Veilig werken met Mission Zero

Valerie en Kathelijn over hun deelname
aan de veiligheidscampagne

 **BASF**

We create chemistry

‘Drie generaties bij BASF’

Technisch laborant Kevin Wijnands werkt al negentien jaar bij BASF. Zijn vader maakte als procesoperator nog de opstart van onze steamcracker mee. Inmiddels komt ook Kevins dochter Hanne (12) al in beeld bij BASF, voor onze nieuwe veiligheidscampagne ‘Mission 0’.

‘Als laborant bied ik technische ondersteuning aan BASF-klienten die brandstof-additieven kopen. Die *performance chemicals* voeg je toe aan bijvoorbeeld diesel, huisbrandolie, brandstof voor schepen of vliegtuigen, ... Het product zorgt er onder andere voor dat je minder verbruikt en dat de motor langer meegaat. Bovendien daalt de milieu-impact aanzienlijk dankzij een properdere verbranding.

Ik vind het fijn dat ik overal ter wereld klanten van ons product mag bezoeken. Sommige reisaneekdotes vergeet ik nooit. In 2010 zat ik vast in Schotland toen een IJslandse vulkaan het vliegverkeer verstoorde, tot ik uiteindelijk met een vrachtschip ben teruggekeerd. In landen als Roemenië keer je terug in de tijd. Mensen zijn enorm gastvrij, maar rijden er nog met paard en kar. Het reizen is zeer interessant, maar ik heb nog jonge kinderen en een groot sociaal leven. Daarom blijf ik ook graag in Antwerpen. Hier zijn evengoed enorm veel mogelijkheden om bij te leren en wie weet ooit ook wel eens een andere functie uit te oefenen.

Ik ben ook gehecht aan mijn fietsritjes van en naar de site. Al twaalf jaar kom ik zonder uitzondering dagelijks met mijn BASF-leasefiets werken. Uitgerust met helm, handschoenen en fluo rugzak geniet ik van een heerlijke route zonder files. Ik begin vroeg en ben 's avonds op tijd bij de kinderen. Mijn dochter Hanne speelde onlangs een rol in de veiligheidscampagne ‘Mission 0’ van BASF. Ze blijkt een geboren actrice. Met veel enthousiasme beleefde ze een dag op dezelfde site waar ooit mijn vader zijn werkuren doorbracht.’

KEVIN WIJNANDS

- Woont in Stabroek, waar hij lid is van de sportraad
- Voorzitter van de ouderraad bij de Stabroekse karateclub Ookami Dojo
- Is getrouwd en heeft twee sportieve kinderen, Hanne (12) en Sem (10)



Zij aan zij verschijnt twee keer per jaar. Realisatie in samenwerking met www.jaja.be. We danken van harte alle mensen die meewerkten aan dit nummer. Fotografie:

Iedere BASF'er kreeg een herbruikbaar zakje met daarin onder meer textielen mondkmaskers en handgel. Onze collega's werkten hard om de zakjes te vullen. CEO Jan Remeysen kwam een hart onder de riem steken.

'Zorg voor jezelf, zorg voor de anderen'

Jan Remeysen: 'Als trouwe inwoner van de Polder heb ik al jaren de eer om de BASF-buren persoonlijk te leren kennen, maar in deze Zij aan Zij mag ik jullie voor de eerste keer als CEO welkom heten. Aan het hoofd mogen staan van onze prachtige, bloeiende site doe ik uiteraard met veel trots en genoeg. Al is dat in deze speciale coronatijden ook met een dubbel gevoel. Onze medewerkers en onze omgeving door de pandemie loodsen brengt heel wat uitdagingen met zich mee. Ik ben bekommerd om het welzijn van ieder om ons heen en ik voel me verantwoordelijk om de juiste beslissingen te nemen.'

'Als ik dan zie hoeveel steun en solidariteit er is van alle BASF-collega's en hun families, dan ontroert me dat. Op de foto zien jullie hoe BASF'ers in hun weekends pakketjes samenstelden voor de collega's met onder andere textielen mondkmaskers en handgel. Er ontstond ook een apart 'COVID-19-team' dat alle aanvragen voor externe donaties bekijkt om ook de verenigingen en bedrijven van onze burens gezond te houden. Meer dan ooit wil ik dus iedereen die z'n steentje bijdraagt van harte bedanken. Gezondheid gaat boven alles. Zorg voor jezelf, en zorg voor de anderen om je heen.'

Jan Remeysen



Een vraag of een melding?

Bel ons 24/7 op 00800 – 227 346 36, volg BASF Antwerpen op Twitter (twitter.com/basf_antwerpen) en Facebook (www.facebook.com/basf.in.belgium) en op www.basf.be/antwerpen



Haal alles uit je water

Water is het vloeibare goud van onze planeet, zo leren periodes van zomerse droogte ons. Ook bij de BASF-productie speelt water een belangrijke rol. We doen er dan ook alles aan om het duurzaam te gebruiken en geen druppel verloren te laten gaan.

OPPERVLAKTEWATER VAN HET NEDERLANDSE BIESBOSCH

Vroeger maakten we in de productie gebruik van drinkwater dat door onze leverancier gewonnen werd in de regio. Dat zorgde echter voor verdrogingseffecten in bijvoorbeeld de Kalmthoutse Heide. We zochten naar een andere oplossing en stapten sinds 2011 met partner Evides over naar oppervlaktewater uit het Nederlandse Biesbosch. Het

oppervlaktewater wordt verzameld in een waterbekken, waar altijd een reserve voorzien is voor drie maanden. Zo hebben we een grotere zekerheid in droge tijden. Bovendien moet het oppervlaktewater niet gezuiverd worden om het op drinkwaterniveau te brengen. Dat maakt het dus ook stukken duurzamer!



HELPEND HANDJE VAN DE SCHELDE

Naast oppervlaktewater gebruiken we nog een andere duurzame bron, namelijk brakwater uit de Schelde, meer specifiek uit ons BASF kanaaldok. Brakwater gebruiken we vooral om producten te koelen, met een speciaal buizensysteem waardoor het water niet met chemische stoffen in aanraking komt. Nadat het door onze buizen is gestroomd en afgekoeld is, geven we het water weer terug aan de Schelde en is de cirkel rond.



Het Scheldewater stroomt door koelcellen zoals deze. Zoals je kan zien, zorgt dat voor heel wat waterdamp.

Ons mobiele
waterlab
is de natte
droom van elke
wateranalyticus.

WATERLAB OP WIELTJES

In dat enorme brakwaternetwerk van maar liefst vijftig kilometer (!) voeren we continu metingen uit om ervoor te zorgen dat alles gezond en correct verloopt. Dat doen we op BASF met de hulp van een compacte installatie op wieltjes. De natte droom van elke wateranalyticus! Het 'installatietje' heeft ongeveer de afmetingen van een koelkast, maar vergis je niet: dit mobiel wateranalysetoestel kost 25.000 euro. Het kan op gelijk welke plek een wateranalyse uitvoeren, onder andere op chloor en zuurtegraad. Om de vier minuten geeft het toestel automatisch de metingen door.



NIEUW WATER DANKZIJ PRODUCTIE

Wist je dat bij sommige productieprocessen water ontstaat uit de chemische reacties? Zo maken we als het ware nieuw water. Dat reactiewater gebruiken we opnieuw in de productie als proceswater. Op die manier wordt elke druppel nuttig gebruikt en gaat er niets verloren.



GEDEMINERALISEERD WATER

Op de site van BASF Antwerpen vind je ook een demineralisatie-installatie die zorgt voor zogenaamd 'demin-water'. Dat is bijzonder gezuiverd water dat vaak in laboratoria en de industrie wordt gebruikt, maar bijvoorbeeld ook in het dagelijkse leven in stoomstrijkijzers of in autowasserijen. Op de Antwerpse site zetten we demin-water in heel wat installaties in, bijvoorbeeld om ammoniak te kunnen maken. Voor het grootste deel zetten we demin-water om in stoom zodat we energie herwinnen voor processen die warmte nodig hebben.



Dankzij de centrale biologische waterzuivering verlaat geen liter afvalwater de site zonder dat die eerst gezuiverd is.

► **BIOLOGISCHE WATERZUIVERINGSINSTALLATIE**

Als water maximaal hergebruikt is of niet meer kan worden teruggegeven, dan voeren we het als afvalwater af. Dat doen we niet zomaar: geen liter afvalwater verlaat de site zonder dat die eerst gezuiverd is. Daarvoor beschikken we sinds 1980 over een centrale biologische waterzuivering. Met speciale bacteriën en slib verwijdert de zuiveringsinstallatie tal van biologisch afbreekbare stoffen. BASF was een van de eerste bedrijven in het havengebied die industrieel afvalwater biologisch begon te zuiveren.

ONDERZOEK NAAR NOG MEER DUURZAAMHEID

We blijven ook onderzoek doen naar een nog duurzamere waterbehandeling. Binnen het grensoverschrijdende project 'Improved' sloegen we de handen in elkaar met bedrijven, overheid en kennisinstellingen, zoals de Universiteit Gent. Het onderzoek focust op duurzame alternatieven voor proceswater. Het kijkt bijvoorbeeld of we afvalwater opnieuw tot proceswater van de juiste kwaliteit kunnen opwerken.



Het nieuwe state-of-the-art laboratorium is een efficiënt en duurzaam gebouw met een groendak, warmterecuperatie en heel wat hightech snufjes.

Het lab van de toekomst

Onze laboranten mogen zich stilaan opmaken voor een belangrijk moment. Dit najaar verhuizen ze naar een gloednieuw, hypermodern lab. Het gebouw ademt efficiëntie en duurzaamheid, en het zal hun dagelijkse analyses nog vlotter doen verlopen.

Zitten er chemische stoffen in de lucht? Is de kwaliteit van de producten die onze site binnenkomen en buitengaan goed? Het zijn maar enkele van de vele vragen die onze laboranten iedere dag beantwoorden. Zij voeren uit onderzoeken uit in een centraal lab met heel wat vernuftige toestellen.

Het BASF-lab huisvest zowel dagmedewerkers als shiftploegen. Elk team heeft een koerier die voortdurend stalen bij de verschillende installaties ophaalt en naar het lab brengt. Daar scannen laboranten de etiketten, zoals in de supermarkt, waarna ze weten welk soort staal ze voor zich hebben. Vervolgens

voeren ze de nodige analyses uit en bezorgen ze de resultaten terug aan onze installaties.

Dankzij deze onderzoeken zijn ze zeker dat de producten die onze site binnenkomen van goede kwaliteit zijn. Op BASF scannen we bijvoorbeeld nafta, een soort aardolie die gebruikt wordt als voeding voor de steamcrackerinstallatie, eerst op kwaliteit vooraleer we ze in de productie inzetten. Dezelfde strikte analyses doen we voor de afgewerkte producten die onze site verlaten. Na goedkeuring van het lab krijgen die dan een kwaliteitscertificaat mee.

De activiteiten houden daarbij niet op. Laboranten voeren ook

medische controles uit en kijken bijvoorbeeld stoffen in urinestalen na. Ook voeren ze milieumetingen uit om zeker te zijn dat er geen chemische stoffen in de lucht te bespeuren zijn.

Al die onderzoeken mogen onze laboranten binnenkort in een splinternieuw, hightech gebouw uitvoeren. Ledverlichting met sensoren, regenwateropvang voor het sanitair, elektrische zonnepanelen langs de buitenwand, verplaatsbare muurwanden, ... De temperatuur en luchtvochtigheid wordt continu gemonitord en een slim systeem stuurt via ventilatie bij. Het ventilatiesysteem is ook met warmterecuperatie uitgerust. Bovendien krijgt het dak een streepje kleur: het zal volledig begroeid worden. Dat oogt niet alleen mooi, maar het zorgt ook voor bijkomende temperatuur- en geluidsisolatie.

Na goedkeuring van het lab krijgen BASF-producten een kwaliteitscertificaat mee.



Nul ongevallen met **Mission Zero**

Geen Mission Impossible

BASF begon in 2020 met een nieuwe bijzondere veiligheidscampagne: 'Mission 0' of nul arbeidsongevallen. We willen dat elke ouder, broer, zus, dochter of zoon, iedere dag veilig thuiskomt. Die boodschap kwamen kinderen van BASF-collega's op de site vertellen. Ook Valerie (12), dochter van BASF'ster Kathelijn (expert supply chain) uit Putte-Stabroek, vertelde dat ze haar mama's avonds weer wil kunnen vastpakken.

HOE WAS HET OM DEEL TE NEMEN AAN DE MISSION 0-CAMPAGNE?

Kathelijn: Het was echt heel leuk om op het werk iets samen met mijn dochter te kunnen doen. Het is eigenlijk een bijzondere situatie dat kinderen op BASF mogen komen, aangezien dat gewoonlijk niet is toegestaan. Een professionele fotoshoot en film opnemen was ook nieuw voor ons, dus het was heel spannend om mee te maken en fijn om te zien hoe Valerie ervan genoot. En ik ben vooral ook trots dat ik een van de veiligheidsgezichten van BASF mag zijn.

Valerie: BASF is heel groot met veel buizen en torens. Het was echt heel cool om er met een cameraploeg op stap te mogen gaan. Knuffelen met mama voor de camera was soms wel wat gek. Filmen bij de BASF-brandweer was stukken stoerder!

HEB JE IETS GELEERD OVER VEILIGHEID DOOR DEEL TE NEMEN AAN DE CAMPAGNE?

Valerie: Ik was ook voor Mission 0 al wel bezig met veiligheid. Het is bijvoorbeeld belangrijk om fluo-kledij te dragen op de fiets, of om voorzichtig de straat over te steken. Het is wel nuttig om alles nog eens te herhalen.

Kathelijn: Ik draai al heel lang mee op BASF, dus ik ken de regels van het veiligheidsbeleid wel. Ik heb vooral veel bijgeleerd over waarom je die regels precies moet volgen. Ik doe het om 's avonds naar mijn familie te kunnen terugkeren. De campagne was de perfecte gelegenheid om het



BASF-medewerkster Kathelijnn (expert supply chain) en dochter Valerie (12) stonden model voor de nieuwe veiligheids campagne 'Mission 0', met als streefdoel 0 ongevallen.

minder over de inhoud van regels te hebben, en meer over het emotionele aspect. Ik vind het een vernieuwende insteek die weer wat extra motivatie geeft om met veiligheid bezig te zijn. De campagne spreekt je persoonlijk aan. Dat bleek ook uit de vele reacties van collega's, familie en vrienden. Veel mensen hebben kinderen of kleinkinderen, waardoor de campagne een gevoelige snaar raakt.

HEEFT DE CAMPAGNE JE VEILIGHEIDSGEDRAG VERANDERD?

Valerie: Ik heb geleerd dat als je iets ziet wat niet veilig is, je er iets aan moet doen. Ik zal nu zeker reageren als iemand iets gevaarlijks doet. Misschien weet die persoon ook niet wat je kan verbeteren en kan ik mee nadenken.

Kathelijnn: Als ouder ben je sowieso altijd met veiligheid bezig, maar nu zie ik toch meer het belang van voorbeeldgedrag. Voordien zou ik niet altijd een helm gedragen hebben bij het fietsen,

Veilig werken
doe je niet
alleen voor
jezelf.

BASF We create chemistry
Mission 0 We're in this together

Valerie,
dochter van
Kathelijnn

en dat doe ik nu wel. Ik hamer bij de kinderen nu ook meer op zichtbaarheid op de fiets. Fluo-vestjes zijn niet altijd cool, maar ik heb liever dat mijn zoon en dochter veilig zijn. We hebben ook wat andere materialen ontdekt, zoals buisjes voor rond de wielspaken en een hippe fluo-hoes voor rond de rugzak.

Valerie: Ja, die rugzakhoes is best wel cool!

WAT WILLEN JULLIE NOG MEEGEVEN AAN DE ZIJ AAN ZIJ-LEZERS?

Valerie: Het is echt superleuk om op BASF te zijn. Ik mocht de posters en het filmpje van Mission 0 ook tonen in de klas. Op school vonden ze het een hele coole campagne en zeiden ze dat ik het goed gedaan heb. Ik zou me onmiddellijk opnieuw kandidaat stellen!

Kathelijnn: Probeer zeker zelf eens na te denken over hoe je kan helpen om veiligheid te verbeteren. Spreek mensen aan op hun veiligheid. Als je even nadenkt is er zoveel dat je kan doen: je gordel dragen, niet roken in droge omgevingen, niets laten rondslingeren, gedrag inbouwen in bepaalde processen,... Je kan veel meer doen dan je aanvankelijk denkt als je wat moeite doet!



Een loopbaan bij BASF,
altijd een goed idee.

BASF zoekt m/v met talent

Bij BASF Antwerpen werken ongeveer 3.300 mensen, waaronder heel wat regionaal talent. 1 op 10 collega's woont in onze buurgemeenten*. In 2019 kwamen er 257 nieuwe collega's bij.

Op dit moment staan volgende vacatures in de kijker:

Senior automatisatie ingenieur

Je bent expert in technologieën en systemen zoals HIMA en Schneider Electric – Triconex. Je geeft advies en ondersteuning bij de ontwikkeling van procesautomatisatie – en veiligheidsoplossingen.

Technisch trainee

Als bachelor of graduaat (HBO5) in elektromechanica ben je enthousiast om je carrière te starten of verder te zetten in een brede technische job. Je ontdekt, onder begeleiding van ervaren collega's, verschillende afdelingen om je talenten te verkennen. Je volgt intensief opleidingen met mede-trainees om je skills verder aan te scherpen.

Expert safety systems

Als industrieel ingenieur heb je een goede basiskennis regeltechniek en interesse in procesautomatisatie en beveiligingssystemen. Jouw expertise gebruik je om projecten met de verschillende productie-installaties tot een goed einde te brengen.

Ingenieur bedrijfsbrandweer

Als technisch ingenieur die bijkomende opleidingen wil volgen en in goede conditie blijft, ben je een goede kandidaat voor deze rol. Je leidt interventies en bent verantwoordelijk voor een of meer vakgebieden op de Interventiedienst.

* District Berendrecht-Zandvliet-Lillo, gemeente Stabroek, gemeente Woensdrecht (NL).

INFO

Interesse? Raadpleeg deze en andere vacatures via jobs.basf.be, of stuur je vraag en/of CV naar rekrutering@basf.com.



Waarom verdween er een windturbine bij BASF?

Rotorbladen die verdwenen, een metalen mast die stilaan kleiner werd, ... Er verdween een windturbine bij BASF. Waarom? Leidt het niet tot te weinig elektriciteit? Zet BASF dan niet meer in op hernieuwbare energie? Was er overlast voor de buurtbewoners? Vicepresidente logistiek, Liesbeth Van Vreckem, en vicepresident infrastructuur, Guy Van Wouwe, leggen uit.

‘Op onze site staan sinds 2008 vijf windturbines die beheerd worden door ENGIE Electrabel. Eén turbine in het noorden van onze site, niet zo ver van de Noordlandbrug, stond echter binnen de veiligheidsperimeter van een nieuw logistiek terrein. Daarom braken we de windturbine veilig af in verschillende fases.

Door de vele investeringen en uitbreidingen van de afgelopen jaren is het vaker aanschuiven aan de toegangspoorten van BASF aan de Scheldelaan. De parking aan onze hoofdingang is te klein geworden voor de vrachtwagens die daar wachten tot ze op de site kunnen laden en lossen. De nieuwe ethyleenoxide-installatie zal vanaf 2022 nog meer vrachtverkeer aantrekken. Hoog tijd dus om naar andere oplossingen te zoeken. We willen de oppervlakte van onze site maximaal voor onze productiecapaciteit benutten, en het transport zoveel mogelijk aan de rand ervan organiseren. Daarvoor schuiven we vrachtverkeer naar het stukje terrein ten noorden van onze site. De ligging aan de Noordlandbrug met een aparte toegangspoort vlakbij maakt het erg geschikt voor de ontvangst van vrachtverkeer. Er staan twee windturbines op dat stuk grond. Voor één van de twee was het een te groot veiligheidsrisico om die

te laten staan in een drukke logistieke zone. Veiligheid staat bij alles wat we doen voorop.

Ook bij de afbraak was er geen enkel gevaar voor de veiligheid. Samen met ENGIE Electrabel deden we al het nodige om de operatie veilig en wel te doen verlopen volgens de wettelijke bepalingen. Engie stelde een veiligheidscoördinator aan en zorgde voor een veiligheidsperimeter in rond de werf. ENGIE heeft de nodige expertise om zulke projecten tot een goed einde te brengen.

De afbraak van de windturbine zal zeker niet tot problemen in de elektriciteitsvoorziening leiden. De windturbines leveren vooral een aanvulling op onze energie. BASF blijft ook grote voorstander van een transitie naar duurzame, hernieuwbare energie. We braken de windturbine af omdat we geen compromissen willen sluiten als het over veiligheid gaat.

We dachten uiteraard ook aan onze burens. We probeerden geluidsoverlast zoveel mogelijk te beperken door met de laatste technieken te werken en beperkten de afbraakwerken ook in tijd en oppervlakte. Op 17 en 18 juni was er wel wat meer geluid mogelijk.’

INFO

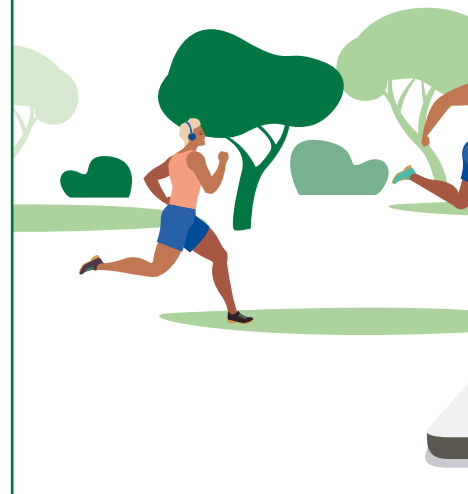
Meer weten? Lees dan zeker de veelgestelde vragen over fakkelen op basf.be/buren.

De afbraak zal zeker niet tot problemen in de elektriciteitsvoorziening leiden.

Afdelingsleiders **LIESBETH VAN VRECKEM**
(Vice President Procurement & Logistics) en **GUY VAN WOUWE** (Vice President Infrastructure & Utilities)

Steun aan ziekenhuizen, bedrijven en verenigingen

BASF leverde beschermoveralls, handschoenen, mondkapen en andere materialen aan bedrijven, verenigingen en ziekenhuizen om hen te steunen in de strijd tegen het coronavirus. Onze bedrijfsbrandweer schonk bijna 4000 hulpstukken aan Gasthuiscusters Antwerpen (foto). Aquafin kreeg 1000 maskers van BASF omdat naast chemie, waterzuivering door de overheid als een cruciale activiteit gedefinieerd is. Ook onder meer de kerncentrale van Doel, de douane en de civiele bescherming bevoorraden we met handgel en gedemineraliseerd water. Samen zorgen we voor elkaar: hopelijk krijgt iedereen de steun die nodig is!





BASF-producten in de strijd tegen corona

Wist je dat BASF-producten het verschil kunnen maken in de strijd tegen het coronavirus? Producten zoals copolyamide en TPU (thermoplastisch polyurethaan) worden gebruikt voor gelaatsmaskers. En de combi van BASF-producten en technologie rond 3D-printen leidde tot de ontwikkeling van hulpstukken voor beademingsmachines.

Eerste BASF-trein rechtstreeks naar China



We vervoeren alsmaar meer producten via het spoor. Een grote rol daarin speelt de spoorterminal Combinant in het noorden van de site, waar BASF sinds 2010 mee samenwerkt. Vorig jaar stuurden

we al vanuit de haven van Duisburg een paar losse wagons naar BASF in China. In mei was het de eerste keer dat er vanop Combinant een rechtstreekse trein naar Nanjing reed. Door de onregelmatige afvaarten naar de haven van Shanghai wordt de route van het spoor interessanter. Een trein is snel, betrouwbaar én duurzamer. De trein is ongeveer twee weken onderweg, een schip zes à zeven weken. Op termijn hopen we een vaste dienst op te starten van twee of drie treinen per maand.



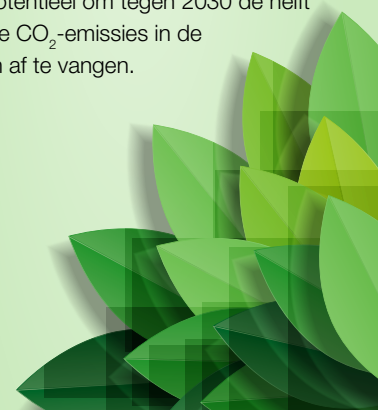
CO₂ afvangen en opslaan

BASF is een van de acht havenbedrijven die onder de noemer 'Antwerp@C' de tanden zet in onderzoek naar het afvangen en opslaan van CO₂. Het doel? Op relatief korte termijn en tegen draagbare kosten CO₂ uit de atmosfeer houden en daarmee een belangrijke bijdrage leveren aan de klimaatdoelstellingen. Het project heeft het potentieel om tegen 2030 de helft van de CO₂-emissies in de haven af te vangen.



Virtuele 10 Miles

Jammer genoeg geen 10 Miles dit jaar voor loopfans. Liefhebbers kregen eind april wel de kans om deel te nemen aan een virtuele editie. BASF steunde de loopwedstrijd en gaf daarmee het Covid-19 fonds van de KULeuven een financieel duwtje in de rug.



■ - BASF

We create chemistry

Isolatie voor ijzige zomerdagen

Op King George Island in Antarctica voeren onderzoekers unieke analyses uit om het lokale leven beter te leren kennen. Vanzelfsprekend is dat zeker niet, aangezien zelfs op 'warme' dagen de temperatuur niet boven de nul graden uitkomt. BASF droeg daarom haar steentje bij door bijzonder isolatiemateriaal voor het onderzoeksstation van 5000 m² te voorzien. Om de bouwtijd op het

koudste continent zo beperkt mogelijk te houden, werden de isolatieonderdelen volledig klaargemaakt in China, om ze onmiddellijk in een recordtijd op King George Island neer te zetten. De nieuwste bouwmodel-technieken werden gebruikt om precisie te garanderen en vertraging te vermijden. Zelfs op het meest zuidelijke plekje van de wereld kan onderzoek zo veilig, warm en comfortabel plaatsvinden.

